

## ดนตรีเขมร : รากฐานทรัพยากรทางวัฒนธรรมกับการอนุรักษ์

---

### Khmer Music : the Foundation of Cultural Resources and Conservation

นพพล ไชยสน\*

Noppon Chaiyason

มหาวิทยาลัยขอนแก่น

Khon Kaen University

\*www.nnn-14\_nop@hotmail.com

#### บทคัดย่อ

ประเทศกัมพูชาที่มีประวัติความเป็นมาที่ยาวนานร้อยผ่านเรื่องราวเหตุการณ์ทางประวัติศาสตร์มากมาย สังคมกัมพูชาที่มีความผูกพันกับดนตรีมาตั้งแต่อดีต ดนตรีถูกนำมาใช้เป็นเครื่องมือทางสังคม ใช้ตอบสนองสังคมในรูปแบบต่างๆ กลายเป็นผลิตผลทางวัฒนธรรมที่สำคัญ ถึงแม้กัมพูชายังมีบาดแผลทางประวัติศาสตร์ค่อนข้างมาก รวมทั้งการสูญเสียผลงานทางศิลปะในช่วงยุคตกต่ำที่สุดของกัมพูชา ซึ่งดนตรีกัมพูชาได้กลับมามีบทบาทและถูกรื้อฟื้นขึ้นมาใหม่ และเป็นที่ยอมรับอย่างแพร่หลายในสังคมปัจจุบันดนตรีจึงกลายเป็นสื่อประชาสัมพันธ์และเป็นตัวสะท้อนภาพทางสังคมได้อย่างมีประสิทธิภาพยิ่ง

จากผลการศึกษาดนตรีเขมรพบว่า ดนตรีเขมรสามารถแบ่งประเภทออกเป็น 2 ประเภท คือ ดนตรีในราชสำนักและดนตรีพื้นบ้าน “ปิ่นเปียด” วงดนตรีที่ถือว่าเป็นวงดนตรีชั้นสูงของกัมพูชา ซึ่งจากเดิมเล่นเฉพาะเกี่ยวกับองค์พระมหากษัตริย์หรือในราชสำนัก แต่ปัจจุบันถูกนำมาเล่นอย่างแพร่หลายตามภูมิภาค ส่วนดนตรีพื้นบ้านที่ได้รับความนิยมมากคือ เพลงการ์ ดนตรีประกอบพิธีสมรสของชาวเขมรที่สืบทอดกันมาตั้งแต่อดีต ดนตรีเขมรจึงกลายเป็นทรัพยากรที่สำคัญของประเทศกัมพูชาที่พยายามสร้างอัตลักษณ์ทางวัฒนธรรมขึ้นหลังจากโดนผลกระทบทางด้านความมั่นคงในอดีตก่อให้เกิดยุคแห่งความตกต่ำเสื่อมโทรมของศิลปวัฒนธรรม ปัจจุบันกัมพูชาใช้ศิลปะเป็นสื่อในการถ่ายทอดเรื่องราวให้สังคมโลกรับรู้ นโยบายด้านศิลปวัฒนธรรมถูกนำมาเป็นประเด็นในการนำมาพัฒนาประเทศ ในด้านผลิตภัณฑ์ทางวัฒนธรรม ดนตรีดั้งเดิมของเขมรถูกถ่ายทอดพร้อมกับระบำโบราณผ่านสื่อโฆษณาต่างๆ รัฐบาลกัมพูชาได้ให้ความสำคัญต่อศิลปะอันเป็นมรดกของชาติ แต่ทั้งนี้ยังขาดเม็ดเงินในการสนับสนุน หน่วยงานเอกชนจึงได้เข้ามามีส่วนร่วมในการอนุรักษ์และมีส่วนร่วมในการประชาสัมพันธ์ศิลปะของชาติให้เป็นที่รู้จักในสายตาชาวโลก

คำสำคัญ : ดนตรีเขมร วัฒนธรรม การอนุรักษ์

## Abstract

Cambodia has a long history that passes through many historical events. Cambodian society has always been associated with music from the past, which is used as a tool for social responsibility in various ways and became an important cultural product. Although Cambodia still has many historic wounds, including the loss of art during Cambodia's worst downturn, Cambodian music has returned to its role and is widely popular in today's society. Also, music has become an effective medium of public relations and social reflection.

Based on the study, it found that Khmer music can be classified into 2 types: royal court music and folk music. The "Pinpeat" band is a very advanced Cambodian band, which originally performed for the King and the Royal Court, but nowadays it has been played widely in the region. The most popular folk song is "Phleng Kar", a traditional wedding song that has been passed down from generation to generation. Khmer music has become an important resource in Cambodia's efforts to establish cultural identity after past security impacts that caused an era of societal and cultural depression. Cambodia currently uses art as a medium to convey their stories to the world. The policy of arts and culture has been applied in the development of the country. In terms of cultural products, Khmer folk music is transmitted through ancient dances through various advertising media outlets. The Cambodian government has given importance to art as a national heritage, although they still lack the funding to support it. As the result, the private sector took part in the preservation and promotion of the arts to be recognized by the world.

**Keywords :** Khmer music, culture, conservation

## บทนำ

วัฒนธรรมเป็นวิถีชีวิตของสังคมเกิดจากการประพฤติปฏิบัติร่วมกันและเป็นแนวทางเดียวกัน ต่อเนื่อง มีการสืบทอดเป็นมรดกทางสังคมสืบเนื่องมาจนถึงปัจจุบัน วิถีชีวิตของสังคมแต่ละสังคมย่อมมีรูปแบบ บทบาทและหน้าที่ต่างกัน โดยขึ้นอยู่กับกรอบความคิดและวัตถุประสงค์ในการนำมาประยุกต์ใช้วัฒนธรรมจึงอาจจำแนกเป็นวัฒนธรรมสากล วัฒนธรรมประจำชาติและวัฒนธรรมท้องถิ่น ในขณะที่เดียวกันยังแสดงให้เห็นถึงความเป็นเอกลักษณ์ของแต่ละสังคมที่แตกต่างไปจากสังคมอื่นอีกด้วย วัฒนธรรมยังเป็นเครื่องมือในการสร้างทุนทางเศรษฐกิจของสังคมได้อย่างมีประสิทธิภาพยิ่ง ซึ่งแต่ละสังคมมีวัฒนธรรมที่แตกต่างกัน เอกลักษณ์ทางวัฒนธรรมจึงเป็นผลิตภัณฑ์ทางวัฒนธรรมอันนำไปสู่การขยายตัวทางเศรษฐกิจสร้างรายได้ให้สังคม ตลอดจนเป็นตัวประชาสัมพันธ์ท้องถิ่นได้อย่างมีประสิทธิภาพยิ่ง (Poonpit Amatyakul, 1992)

ทุนทางวัฒนธรรม คือ ผลผลิตทางวัฒนธรรมทั้งที่สามารถจับต้องได้และไม่สามารถจับต้องได้ ทุนทางวัฒนธรรมที่จับต้องได้ได้แก่ โบราณสถาน มรดกทางวัฒนธรรม และผลงานศิลปะแขนงต่างๆ

เช่น ภาพวาด หัตถกรรม ดนตรี นาฏศิลป์ เป็นต้น ซึ่งเป็นสิ่งที่วัดมูลค่าเป็นตัวเงินได้ ในขณะที่ทุนทางวัฒนธรรมที่จับต้องไม่ได้ อาทิ ขนบธรรมเนียมประเพณี จารีต วิถีชีวิต ความเชื่อและแนวทางปฏิบัติ เป็นต้น ทุนทางวัฒนธรรมในรูปแบบต่างๆ ข้างต้นถูกจัดว่าเป็นทุน เนื่องจากแนวคิดที่ว่าวัฒนธรรมมีผลต่อการผลิตสินค้าและบริการ ทำให้การผลิตสินค้าและบริการขยายตัวเพิ่มขึ้น ประเทศที่มีวัฒนธรรมหรือจารีตประเพณีที่แตกต่างจากประเทศอื่นๆ สามารถผลิตผลงานศิลปะที่แตกต่าง มีความแปลกใหม่และน่าสนใจ ซึ่งเป็นกระบวนการหนึ่งที่ทำให้เกิดการสร้างสรรค์งาน (Chaianan Samudavanija, 1997)

กัมพูชาเป็นหนึ่งในประเทศที่มีความหลากหลายทางเชื้อชาติเผ่าพันธุ์ ตลอดทั้งมีวิถีทางวัฒนธรรมที่หลากหลาย สังคมกัมพูชาประกอบด้วยกลุ่มชาติพันธุ์เขมร 90% ของประชากรทั้งหมด นอกนั้นเป็นกลุ่มชาติพันธุ์อื่น เช่น จีน เวียดนาม เป็นต้น ปัจจุบันกัมพูชาได้เปลี่ยนแปลงระบอบการปกครองซึ่งจากเดิมคือระบบสังคมนิยมมาเป็นระบอบประชาธิปไตยอันมีพระมหากษัตริย์ทรงเป็นพระประมุขภายใต้รัฐธรรมนูญแห่งราชอาณาจักร หลังจากเปิดประเทศทำให้กัมพูชาต้องบูรณะประเทศขึ้นใหม่ในเกือบทุกด้านโดยเฉพาะในด้านดนตรีนาฏศิลป์ กัมพูชาถือเป็นประเทศที่มีมรดกทางวัฒนธรรมที่เก่าแก่สืบทอดมาตั้งแต่ยุคสมัยอาณาจักรพุนันจนถึงยุคปัจจุบัน โดยเฉพาะอย่างยิ่งด้านวัฒนธรรมดนตรีอันเป็นเครื่องบ่งชี้ถึงเอกลักษณ์ทางวัฒนธรรมที่เฟื่องฟูของกัมพูชาที่มีมาตั้งแต่ครั้งโบราณ ซึ่งได้รับอิทธิพลมาจากวัฒนธรรมอินเดียกับอีกหลายๆชาติ นำมาผสมผสานกับวัฒนธรรมพื้นถิ่นดั้งเดิมได้อย่างสมบูรณ์ (Subhadradis Diskul, 2005)

ลักษณะทางประวัติศาสตร์สังคมและวัฒนธรรมกัมพูชา ตลอดจนศิลปะ วรรณกรรมต่างๆ ล้วนมีความเป็นเอกลักษณ์เฉพาะตัว ทั้งยังมีส่วนคล้ายคลึงกับประเทศเพื่อนบ้านค่อนข้างมาก สะท้อนให้เห็นถึงการแพร่กระจายทางวัฒนธรรมที่สะท้อนการเปลี่ยนแปลงของช่วงเวลาจากลักษณะหนึ่งมาสู่อีกลักษณะหนึ่ง การแพทย์และการสูญเสียอำนาจรวมทั้งสิทธิต่างๆ ให้กับผู้รุกราน โดยเฉพาะสูญเสียให้ประเทศไทย ซึ่งเป็นประเทศที่ความเจริญทางด้านอารยธรรมก่อให้เกิดการถ่ายทอดทางด้านวัฒนธรรม ศิลปะ ขนบธรรมเนียม และความเชื่อต่างๆ เข้ามามีส่วนขยายอำนาจ ตลอดจนเพื่อกำหนดพื้นที่อันเป็นสมบัติของเจ้าอาณานิคมเหล่านี้ก่อให้เกิดพลังอำนาจหรือใช้เป็นเครื่องช่วงชิงอำนาจเพื่อครอบงำประชากรวัฒนธรรมจึงเป็นกลไกอันสำคัญในการเผยแพร่อุดมการณ์ได้เป็นอย่างดี (Sujit Wongthes, 2013)

ดนตรีกัมพูชามีการถ่ายทอดทางวัฒนธรรมมาอย่างยาวนานกลายเป็นทุนทางวัฒนธรรมที่ส่งมอบให้กับคนรุ่นปัจจุบัน ตลอดทั้งเป็นตัวสะท้อนภาพทางประวัติศาสตร์ที่ยาวนานร้อยผ่านความทรงจำของคนกัมพูชามาตั้งแต่อดีต ประวัติศาสตร์ถูกผู้ร้อยผ่านพร้อมกับเรื่องราวในอดีตเป็นภาพถ่ายแห่งความทรงจำที่ไม่อาจลบเลือนได้ กัมพูชาเป็นอีกหนึ่งประเทศที่มีบาดแผลทางสงครามค่อนข้างมาก แม้สงครามจะสิ้นสุดลงไปนานกว่า 40 ปี แต่ร่องรอยความเจ็บปวดยังไม่อาจลบเลือนลงได้ สงครามกัมพูชาหรือสงครามอินโดจีนครั้งที่สอง เกิดขึ้นหลังสงครามอินโดจีนครั้งที่หนึ่งหรือที่ชาวกัมพูชารู้จักกันในชื่อ สงครามอเมริกา ซึ่งเป็นสงครามตัวแทนสมัยสงครามเย็นที่เกิดขึ้นในประเทศลาว กัมพูชาและเวียดนาม นับตั้งแต่เดือนธันวาคม 2498 เป็นต้นไป รวมทั้งเหตุการณ์การฆ่าล้างเผ่าพันธุ์ในยุคเขมรแดงที่คร่าชีวิตชาวกัมพูชาไปถึง 3 ล้านคน เหตุการณ์ทางประวัติศาสตร์อันสำคัญเหล่านี้เป็นหนึ่งในภาพที่สะท้อนให้เห็นถึงประวัติศาสตร์ของการต่อสู้อันยาวนานของชาวกัมพูชามาตั้งแต่อดีต (Chao Kanwicha et al., 2016)

ความหลากหลายทางด้านวัฒนธรรมดนตรีในกัมพูชาบ่งบอกถึงความเป็นชาติที่เก่าแก่ สังคมกัมพูชาใช้ดนตรีตอบสนองความต้องการตลอดจนถูกนำมาปรับใช้สังคมในแถบทุกด้าน โดยเฉพาะในเรื่องของประเพณีหรือพิธีกรรมตามความเชื่อต่างๆ ที่มีการยึดถือและปฏิบัติสืบต่อกันมาตั้งแต่อดีตจวบจนถึงปัจจุบัน ดนตรีจึงเป็นส่วนหนึ่งของพิธีกรรม (Sujit Wongthes, 2010) พิธีกรรมเป็นส่วนหนึ่งของวัฒนธรรมมนุษย์ สิ่งเหล่านี้จึงมีความเกี่ยวพันและสัมพันธ์กันมาตั้งแต่อดีต ดนตรีจึงมีความผูกพันกับชีวิตมนุษย์ตั้งแต่แรกเกิดจนตาย โดยมนุษย์ใช้เสียงของดนตรีในการเป็นสะพานทอดศิลปะผ่านความรู้สึกตามคติความเชื่อของคนในท้องถิ่นอันก่อให้เกิดสามัญสำนึกในสังคม และเกิดความรู้ความเข้าใจภายในพื้นที่ทางสังคมและพื้นที่ทางวัฒนธรรม องค์ความรู้เรื่องดนตรีจึงต้องอาศัยกระบวนการทางสังคมในการขัดเกลาอันประกอบด้วยระยะเวลาและความผูกพัน ร้อยเรียงผ่านเป็นวิถีแห่งความเชื่อและวิถีแห่งวัฒนธรรมของกลุ่มชาติพันธุ์เขมรอันเป็นเครื่องบ่งชี้ตัวตนทางด้านสถานภาพสังคมว่า เป็นผู้มียุทธศาสตร์ทางวัฒนธรรมมาตั้งแต่ครั้งอดีต (Panya Rungruang, 2007)

### อภิปรายผลการศึกษา

ยุคทองของกัมพูชาอยู่ระหว่างพุทธศตวรรษที่ 14-19 ในยุครัตนโกสินทร์ซึ่งมีอำนาจการเมืองการปกครองครอบคลุมพื้นที่เกือบทั้งหมดในเอเชียตะวันออกเฉียงใต้ภาคพื้นทวีป สิ่งก่อสร้างทางศาสนาที่สำคัญคือนครวัดและนครธม (เมืองพระนคร) ตั้งอยู่ในเขตเมืองพระนคร อยู่บริเวณทางทิศเหนือของทะเลสาบเขมร ในเขตจังหวัดเสียมเรียบ เมืองพระนครได้รับลงทะเบียนเป็นมรดกโลกเมื่อปี พ.ศ. 2535 (UNESCO, 1992) ต่อมาในยุคที่อาณาจักรเขมรเข้าสู่ยุคเสื่อมอำนาจ อาณานิคมต่างๆ มีความแข็งแกร่งพยายามประกาศอิสรภาพไม่ยอมเป็นเมืองขึ้นอีกต่อไป สุดท้ายเขมรต้องทำสงครามกับเพื่อนบ้านที่แข็งแกร่งคือสยามกับไต่เวียด อิทธิพลทางศิลปะของกัมพูชาทั้งดนตรีและนาฏศิลป์จึงมีผลมาจากการรับและแลกเปลี่ยนกับวัฒนธรรมเพื่อนบ้านอยู่ตลอดเวลาโดยเฉพาะกับสยาม ดนตรีกัมพูชานอกจากจะมีลักษณะและเอกลักษณ์เฉพาะตัวตามวัฒนธรรมแล้ว ดนตรีกัมพูชายังได้รับความนิยมเป็นอย่างมากในกัมพูชา สังคมกัมพูชาใช้ดนตรีประกอบพิธีกรรมตามคติความเชื่อของบรรพบุรุษมาตั้งแต่อดีต กล่าวได้ว่าประเพณีตลอดทั้งปีล้วนมีดนตรีเข้าไปมีส่วนร่วมด้วยเสมอ ดนตรีกัมพูชาสามารถแบ่งประเภทได้ 2 ประเภทคือ ดนตรีในราชสำนักกับดนตรีพื้นบ้าน ซึ่งทั้งสองประเภทยังมีปฏิสัมพันธ์กันอยู่อย่างต่อเนื่อง มีทั้งการรับจากราชสำนักและการรับจากพื้นบ้าน ดนตรีราชสำนักกัมพูชาถือเป็นดนตรีที่ใช้เล่นประกอบในพระราชพิธีหรือใช้ในกิจกรรมที่เกี่ยวข้องกับพระมหากษัตริย์ (Ung, 1979) ครั้งสมัยยุคโบราณดนตรีถูกนำมาบรรเลงถวายพระมหากษัตริย์ ตามคติความเชื่อเรื่องพระมหากษัตริย์ทรงเป็นสมมุติเทพ ตามคติความเชื่อในศาสนาพราหมณ์ฮินดู เมื่อพระมหากษัตริย์ทรงเสด็จหรือประทับไหนจะมีเสียงดนตรีบรรเลงประโคมทุกครั้ง พระมหากษัตริย์จึงเปรียบเป็นมหาเทพทั้งสาม (ตรีมูรติ) คือ พระพรหม พระนารายณ์ และพระศิวะ อดีตดนตรีถูกนำมาบรรเลงเพื่อถวายพระมหากษัตริย์วันละสามเวลา คือ เช้า กลางวัน และก่อนบรรทม ถึงใกล้เวลาตื่นบรรทมจะใช้เครื่องสายในการบรรเลง เช่น กระจับปี่ กระจับปี่ (พิณน้ำเต้า) และซอ ซึ่งเวลานี้จะใช้วิธีการบรรเลงเดี่ยวเป็นลักษณะเพลงเบาๆ อาจมีร้องประกอบดนตรี เช่น ใช้ผู้เล่นแค่เพียงคนเดียว ทั้งบรรเลงและร้องไปด้วย และเวลาที่สองคือเวลาเสวยพระกระยาหารกลางวัน ซึ่งเวลานี้

มักบรรเลงด้วยวงมโหรีและเวลาบรรทม หรือเรียกว่าเพลงกล่อมพระบรรทมใช้วงมโหรีในการบรรเลงเช่นกัน  
ดนตรีในราชสำนักเขมรสามารถแบ่งออกเป็น 2 ประเภท คือ ดนตรีในพระราชพิธีและดนตรีประกอบ  
กิจกรรมพระราชสำราญ ดังรายละเอียดต่อไปนี้

### 1. ดนตรีในพระราชสำนัก

ดนตรีในพระราชสำนักเขมรใช้บรรเลงประกอบงานพระราชพิธีต่างๆ ในพระบรมมหาราชวังหรือ  
ใช้เล่นประกอบพระราชพิธีที่เกี่ยวข้องกับพระมหากษัตริย์ วงดนตรีที่ใช้บรรเลงคือวงปิ่นเปียด (วงปี่พาทย์)  
ซึ่งสามารถจำแนกประเภทของงานในพระราชสำนักออกเป็น 2 ประเภท ดังนี้

#### 1.1 ดนตรีในพระราชพิธี

1) งานพระราชพิธีเป็นงานหลวงสำหรับพระมหากษัตริย์ จัดขึ้นตามพระราชประเพณีสืบมา  
แต่โบราณและทรงพระกรุณาโปรดเกล้าฯ ให้จัดเป็นพระราชพิธี เช่น พระราชพิธีแรกนาขวัญ พระราชพิธี  
เฉลิมพระชนมพรรษา เป็นต้น

2) งานพระราชกุศล เป็นงานที่พระมหากษัตริย์ทรงบำเพ็ญพระราชกุศลเป็นพิธีหลวงบางงาน  
ซึ่งต่อเนื่องกับพระราชพิธี เช่น พระราชกุศลทักษิณานุปทาน พระบรมอัฐิสมเด็จพระบรมราชาบุรพการี  
หรือพระราชกุศลมาฆบูชา เป็นต้น

3) งานรัฐพิธีเป็นงานที่รัฐบาลหรือทางราชการกำหนดจัดขึ้นประจำปี โดยเชิญเสด็จพระบาท  
สมเด็จพระเจ้าอยู่หัวเสด็จพระราชดำเนินไปทรงเป็นองค์ประธานในการประกอบพิธีหรือจะโปรดเกล้าฯ  
ให้พระบรมวงศานุวงศ์เสด็จแทน เป็นต้น

#### 1.2 ดนตรีประกอบกิจกรรมพระราชสำราญ

ดนตรีประเภทนี้ใช้เล่นบรรเลงที่เกี่ยวข้องกับการแสดง เช่น การละคร หรือเล่นประกอบระบำ  
เรียกว่าระบำราชทรัพย์ (ระบำเปรียะห์เรียชโทรป) คือระบำในราชสำนัก เช่น ระบำเทพอัปสร เป็นการแสดง  
ที่เกิดขึ้นในราชสำนัก ซึ่งใช้วงปิ่นเปียดในการบรรเลงประกอบ ภายหลังได้รับความนิยมอย่างแพร่หลาย  
และกลายเป็นเอกลักษณ์ของกัมพูชา



ภาพที่ 1 (ซ้าย) การแสดงในราชสำนักเขมร (Royal Ballet of Cambodia)

(ขวา) การแสดงในราชสำนักเขมร (The Dancers of King Sisowath during a Visit to the Ruins of Angkor Wat)

วงปิ่นเปียดประกอบด้วย ซราไล โรเนียดแอก โรเนียดทุง โรเนียดแตก กวงว็องธม กวงว็องโตช ซอมโพว สกอรธม เชิง ทำหน้าที่บรรเลงในพิธีกรรมทางพุทธศาสนา ประกอบละครโหลหนั่งสแบกและระบำต่างๆ เพลงหลักที่ใช้ในวงปิ่นเปียด เช่น สาธูการ์ ตรีซ รัว เฮาะห์ เจ็ด กราวนายคามาน เป็นต้น เมืองที่มีวงปิ่นเปียดที่เป็นหลัก นอกจากพนมเปญและเสียมเรียบ มีเมืองอุดรมิชัย เมืองพระตะบอง เมืองตาแกว เมืองตาโสม เมืองกอมปอต เครื่องดนตรีในวงปิ่นเปียดจัดแบ่งกลุ่มออกเป็น 2 ประเภทคือเครื่องดนตรีที่สามารถเดินทำนองได้กับเครื่องดนตรีที่ไม่สามารถเดินทำนองได้ (เครื่องประกอบจังหวะ) ซึ่งเครื่องดนตรีในวงปิ่นเปียดทั้งหมดแบ่งตามชนิดของเครื่องดนตรีประกอบด้วยเครื่องสี เครื่องตี และเครื่องเป่า ดังนี้

ตารางที่ 1 แสดงประเภทเครื่องดนตรีในวงปิ่นเปียด

เครื่องดนตรี (ดำเนินทำนอง)			เครื่องดนตรี (ประกอบจังหวะ)		
ภาษาเขมร	ภาษาอังกฤษ	ภาษาไทย	ภาษาเขมร	ภาษาอังกฤษ	ภาษาไทย
โรเนียดทุง	Roneat Thog	ระนาดทุ้ม	สกอรธม	Skor Thom	ตะโพน
โรเนียดเดร์ก	Roneat Dcik	ระนาดเอกเหล็ก	ซอมโพว	Samphor	กลองทัด
กวงว็องธม	Kongvong Thom	ฆ้องวงใหญ่	เซิง	Srang	ฉิ่ง
กวงว็องโตช	Kongvong Toch	ฆ้องวงเล็ก			
สราไล	Sralai	ปี่ใน			

เครื่องดนตรีในวงปิ่นเปียดทั้งหมดล้วนเป็นเครื่องดนตรีประเภทเครื่องตี ถือได้ว่าเป็นเครื่องดนตรีที่พบได้มากและมีอยู่ในทุกกลุ่มชาติพันธุ์ ซึ่งในวงปิ่นเปียดมีทั้งเครื่องตีที่ทำด้วยไม้เนื้อแข็งทำด้วยหนังสัตว์และทำด้วยโลหะ ซึ่งในวงปิ่นเปียดประกอบด้วยเครื่องตีที่ทำด้วยไม้ โลหะและหนัง อันได้แก่ โรเนียดแอก (ระนาดเอก) โรเนียดทุง (ระนาดทุ้ม) โรเนียดเดร์ก (ระนาดเอกเหล็ก) คองวองธม (ฆ้องวง) สกอรธม (ตะโพน) ซอมโพว (กลองทัด) และเซิง (ฉิ่ง) ดังรายละเอียดต่อไปนี้

กวงว็อง (ฆ้องวง) เป็นเครื่องดนตรีประเภทตี ดำเนินตามทำนอง มีบทบาทหน้าที่สำคัญในการดำเนินทำนองหลักของเพลงในรูปแบบการประสมวงต่างๆ ซึ่งให้เสียงก้องกังวานเป็นเครื่องดนตรีประเภทหนึ่งที่สำคัญในการร่วมบรรเลงในวงปิ่นเปียด มีลักษณะเป็นครึ่งวงกลมมีลูกฆ้อง 8-18 ลูก จึงถือได้ว่าฆ้องเป็นเครื่องดนตรีที่มีบทบาทสำคัญ ทั้งในส่วนเกี่ยวข้องกับพิธีกรรมและกิจกรรมต่างๆ ในสังคม ฆ้องที่ใช้ในวงดนตรีลาวเดิมมี 2 ชนิดคือ คองวองธม (ฆ้องวงใหญ่) และกวงว็องโตช (ฆ้องวงเล็ก) อาจเรียกจากลักษณะการวางวงแบบไทย ซึ่งฆ้องวงใหญ่จะอยู่ด้านหลังของระนาดเอกและฆ้องวงเล็กจะอยู่ด้านหลังของระนาดทุ้ม ลักษณะวิธีการบรรเลงเช่นเดียวกันกับการบรรเลงระนาดเอกคือ บรรเลงเพื่อสร้างทำนองหลักให้กับเครื่องดนตรีอื่น

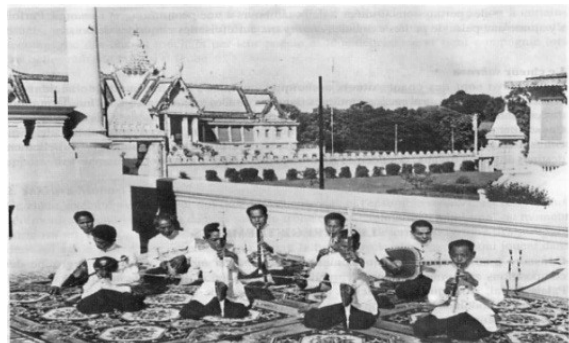
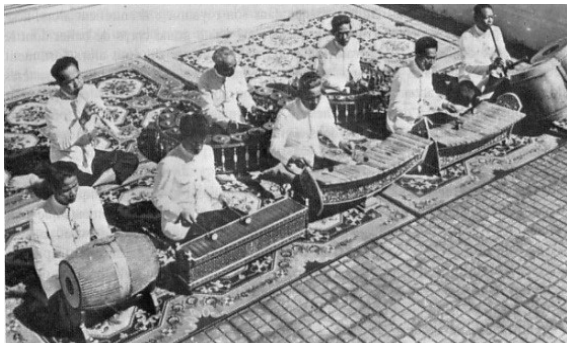
โรเนียดแอก (ระนาดเอก) ลักษณะการบรรเลงคล้ายกับการบรรเลงระนาดเอกของไทย คือ โรเนียดแอกจะใช้ไม้ตีชนิดเดียวคือไม้แข็ง ลักษณะในการบรรเลงจะตีมือซ้ายและมือขวาอยู่ในตัวโน้ตตัวเดียวกัน แต่ห่างกันเป็นคู่แปดใช้การดำเนินทำนองแบบเต็มคือ ตีเก็บโดยแปลจากทำนองของฆ้องวง

โรเนียดทุง (ระนาดทุ้ม) มีลักษณะคล้ายกับระนาดทุ้มของไทยแต่มีจำนวนของระนาดมากกว่าคือ มี 19 ลูก มีลวดลายที่เป็นเอกลักษณ์เฉพาะตามเอกลักษณ์แบบแผนของเขมร มีลักษณะการบรรเลงคล้ายกับคองวองธม (ซ้องวงใหญ่)

สกอรธม (ตะโพน) ใช้บรรเลงคู่กับกลองทัด ลักษณะทั่วไปเหมือนกับตะโพนไทย หุ่นตะโพนจะทำได้ด้วยไม้ขนุนและไม้มะขาม ขึ้นหน้ากลองด้วยหนังวัวใช้เชือกโยงแรงเสียงทั้ง 2 หน้า เพื่อให้ได้ระดับเสียงตามต้องการ หน้าตะโพนจะทำด้วยรักบริเวณกึ่งกลางเพื่อใช้สำหรับติดซีกกลองในการปรับรายละเอียดของระดับเสียง วงปิ่นเปียดให้ความสำคัญกับการบรรเลงตะโพนเป็นอย่างมาก ถ้านักดนตรีคนใดไม่ผ่านการครอบครูหรือการเรียนจากครูหรือสำนักทางดนตรีแล้ว อาจจะไม่เข้าใจในบทบาทและวิธีการเล่นอย่างถูกต้องหรือการคุมจังหวะการตี

ซอมโพน (กลองทัด) เป็นกลอง 2 หน้า หน้ากลองทำด้วยหนังวัวหรือหนังควาย ซอมโพนมี 2 ใบ ใบหนึ่งมีเสียงต่ำใบหนึ่งมีเสียงสูง บนหน้ากลองทั้งสองด้านจะติดซีกกลองเพื่อปรับเสียงให้เหมาะสม ลักษณะการบรรเลงจะตีเพื่อเข้าจังหวะกับตะโพน และใช้บรรเลงเฉพาะบางเพลงเท่านั้น

สรลาไล (ปี่ใน) เป็นเครื่องดนตรีประเภทเป่ามีลิ้น มีลักษณะรูปร่างการเปิดปิดนิ้วที่เป็นเอกลักษณ์เฉพาะตัว ปี่ที่ใช้ในวงปิ่นเปียดคือ สรลาไล (ปี่ใน) ตัวเลาทำด้วยไม้เนื้อแข็ง เช่น ไม้ชิงชัน ไม้พะยูน มีรูสำหรับวางนิ้วให้เกิดเสียงจำนวน 6 รู โดยให้ 4 รูบนเรียงลำดับเท่ากัน เว้นระยะห่างพอควรจึงเจาะอีก 2 รู ลักษณะการบรรเลงจะใกล้เคียงกับทำนองคองวองธม (ซ้องวงใหญ่) มักจะไม่แปลทำนอง เนื่องจากการบรรเลงวงปิ่นเปียด จะนิยมความพร้อมเพรียงของเครื่องดนตรีทุกเครื่อง จะต้องพยายามบรรเลงไปในทางเดียวกัน แต่จะมีความแตกต่างกันในด้านระบบเสียง



ภาพที่ 2 (ซ้าย) วงปิ่นเปียดดนตรีในราชสำนัก  
(ขวา) วงมโหรีในราชสำนักเขมร

วงปิ่นเปียดถือเป็นวงดนตรีชั้นสูงที่ใช้เล่นถวายพระมหากษัตริย์ในพระบรมหาราชวังเท่านั้น แต่ปัจจุบันมีการนำออกมาเผยแพร่และเป็นที่รู้จักอย่างกว้างขวาง ตลอดทั้งยังเป็นที่ยอมรับสำหรับเล่นในงานพิธีทางศาสนาอื่น เช่น งานสมโภชวัด งานฤกษ์มงคลต่างๆ ลักษณะการบรรเลงวงปิ่นเปียดจะเป็นลักษณะการบรรเลงผสมวง โดยมีสรลาไล (ปี่ใน) ทำหน้าที่อุ้มเสียงของเครื่องดนตรีทั้งหมด

วงโมโฮรี (วงมโหรี) ถูกพัฒนามาจากวงปิ่นเปียด เพราะเครื่องดนตรีส่วนใหญ่มาจากวงปิ่นเปียด เป็นการผสมวงเครื่องดนตรีรวมกลุ่ม เครื่องดนตรีประกอบด้วยตรั้วชะแสบ้าย ตรั้วกระนาย ตรั้วอู โรเนียดแอก โรเนียดทง กรอปือ คลย สกอรโทน โรมาเนีย เขิม และเซิง อาจมีขิมเข้ามาส่วนประกอบ และอาจมีเครื่องดีดเข้ามาแทรกบ้าง วงโมโฮรีมีหน้าที่บรรเลงขับกล่อมและสอดแทรกอยู่ในเพลงระบำรำ ปัจจุบันพบเห็นได้ทั่วไปตามภูมิภาค มีความนิยมทั้งในราชสำนักและระดับประชาชนทั่วไป สะท้อนการถ่ายทอดอิทธิพลทั้งเข้าและออกระหว่างพื้นบ้านกับราชสำนัก บทเพลงหลักที่ใช้ในวงโมโฮรี เช่น ตรอเปียงเปย แหกโหมน โนเกาะเรียด ขยอย เป็นต้น วงโมโฮรีเขมรประกอบด้วยเครื่องดนตรีประเภทดีด สี ดี เป่า ดังนี้

ตารางที่ 2 แสดงเครื่องดนตรีในวงโมโฮรี (มโหรี)

เครื่องดนตรีในวงโมโฮรี					
ภาษาเขมร	ภาษาอังกฤษ	ภาษาไทย	ภาษาเขมร	ภาษาอังกฤษ	ภาษาไทย
ตรั้วชะแสบ้าย	Tro Khchabey	ซอสสามสาย	สกอรโทน	Skor Thon	กลองโทน
ตรั้วกระนาย	Tro Kranay	ซอกกลาง	จับเปย	Jabpeay	กระจับปี
ตรั้วอู	Tro Ou	ซออู	กแซร์มูย	Khachamuy	พิณน้ำเต้า
โรเนียดแอก	Roneat Dcik	ระนาดเอก	โรมาเนีย	Romaney	รำมะนา
โรเนียดทง	Roneat Tung	ระนาดทุ้ม	คลอย	Kioy	ขลุ่ย
กรอปือ (ตะเข้)	Takhe	จะเข้	เขิม	Khim	ขิม
			เซิง	Srang	ฉิ่ง

ในยุคเขมรแดงถือเป็นยุคที่ศิลปะเขมรตกต่ำเสื่อมโทรมถึงขีดสุด เกิดความวุ่นวายทางการเมือง กัมพูชาในกำมือของนายพลพต ระหว่างปี 2518-2522 ซึ่งสถานการณ์ตกอยู่ในความรุนแรงสุดขีด โดยมีนโยบายเพื่อปรับปรุงระบบเศรษฐกิจแบบสังคมนิยมแบบพึ่งตนเอง ไม่ยอมได้รับความช่วยเหลือจากภายนอกประเทศและไม่ยอมเป็นพันธมิตรกับชาติใดๆ ปิดโรงเรียน โรงพยาบาล โรงงาน ยกเลิกระบบธนาคาร ระบบเงินตรา ยึดทรัพย์สินจากเอกชนทั้งหมด โดยมีความเชื่อว่าระบบสังคมนิยมจะนำกัมพูชาไปสู่ความเจริญรุ่งเรืองเหมือนในอดีตได้ ไม่ต้องการพึ่งวิทยาการเทคโนโลยีใดๆ ขอให้มีความกิน เขาจึงกวาดล้างผู้ที่เป็นปฏิปักษ์ทางความคิด นักศึกษาปัญญาชน แพทย์ นักปราชญ์ ศิลปิน แม้แต่คนที่ใส่แว่นสายตาที่ดูเหมือนผู้มีความรู้ส่อเป็นภัยต่อความมั่นคงจะถูกฆ่าอย่างไร้เหตุผล เขาต้องการให้กัมพูชามีแต่ชนชั้นเกษตรกร ประชาชนพลเมืองถูกบังคับให้ใช้แรงงานเพื่อการเกษตร ทุกคนต้องเป็นชาวนาชาวไร่ ตลอดระยะเวลากว่า 4 ปี มีผู้คนล้มตาย อดอยาก ถูกทารุณกรรม ถูกฆ่าอย่างมหาศาล หรือปัจจุบันเรียกว่าทุ่งสังหาร นโยบายหนึ่งที่ทำให้ผู้บริสุทธิ์ถูกฆ่า เขมรแดงต้องการให้กัมพูชาเป็นประเทศที่มีแต่คนเชื้อสายเดียว คือเชื้อสายกัมพูชา ชนกลุ่มน้อยอย่างชาวเวียดนามและชาวจีนจึงถูกฆ่าล้างเผ่าพันธุ์ รวมถึงคนเขมรด้วยกันเอง ประเมินว่ามีผู้เสียชีวิตประมาณ 1.5-3 ล้านคน นับเป็นการฆ่าล้างเผ่าพันธุ์ที่เลวร้ายที่สุดของศตวรรษที่ 20



ศิลปะดนตรีในยุคนี้ถือว่าตกต่ำเสื่อมโทรมถึงขีดสุดมีการฆ่าล้างผู้มีความรู้ทางด้านดนตรีและนาฏศิลป์ ประชาชนผู้มีความรู้มีน้อยคนที่รอดชีวิตมาได้เมื่อหมดยุคเขมรแดง ทางการกัมพูชาจึงต้องรื้อฟื้นศิลปะเขมร รวมทั้งดนตรีในราชสำนักและระบำหลวงขึ้นมาใหม่ทั้งหมด การรำหลวงของกัมพูชากลับมาเฟื่องฟูอีกครั้งในยุคปัจจุบัน นาฏศิลป์ในประเทศกัมพูชาแบ่งได้เป็นนาฏศิลป์คลาสสิก นาฏศิลป์พื้นบ้าน และการแสดงทางสังคม นาฏศิลป์คลาสสิกเกิดขึ้นในราชสำนักมีความคล้ายคลึงกับนาฏศิลป์ไทย ใช้เล่นในเทศกาลสำคัญและเพื่อใช้เป็นสื่อโฆษณาการท่องเที่ยว ซึ่งเกิดขึ้นในช่วง พ.ศ. 2503 ซึ่งเป็นยุคทองของนาฏศิลป์คลาสสิก บัลเลต์หลวงของกัมพูชาได้รับการยกย่องว่าเป็นมรดกแห่งความทรงจำของโลก นาฏศิลป์ของกัมพูชานิยมแสดงเกี่ยวกับเรื่องเรียมเกอรหรือรามเกียรติ์ เช่น ระบำสุวรรณมัจฉาและระบำมณีเมขลา ระบำอัปสรเป็นการแสดงของกัมพูชาที่กำเนิดจากรูปสลักนางอัปสรสมัยพระนคร ริเริ่มโดยสมเด็จพระเจียมมนโรดม บุปผาเทวี และยังทรงอุปถัมภ์ระบำเทพอัปสรก่อนสมัยเขมรแดงปกครองประเทศ พ.ศ. 2518-2522 และทางการได้รื้อฟื้นศิลปะทุกแขนง เพื่อหาเอกลักษณ์อันเป็นตัวตนที่แสดงออกให้เห็นถึงความเป็นชาติ ระบำอัปสรจึงถูกรื้อฟื้นขึ้นมาใหม่อีกครั้ง และกลายเป็นเอกลักษณ์อันโดดเด่นของนาฏศิลป์เขมรสืบมา (Sam-ang, 2007)

## 2. ดนตรีพื้นบ้านเขมร

ดนตรีพื้นบ้านเป็นการสืบทอดทางวัฒนธรรมโดยชาวบ้านมาตั้งแต่อดีต เพื่อใช้ผ่อนคลายความตึงเครียดจากการทำงาน โดยมุ่งสนองความรื่นเริงบันเทิงใจ ความสนุกสนาน ทำให้การทำงานร่วมกันเกิดความสนุกสนาน บางโอกาสใช้ประกอบพิธีกรรม ตลอดจนแสดงความรักสามัคคีในหมู่คณะ จนกลายเป็นเอกลักษณ์สำคัญของท้องถิ่น ดนตรีพื้นบ้านเกิดจากเสียงที่ประกอบหรือประสานกันเป็นเพลง โดยเกิดจากเสียงร้องหรือเกิดจากการบรรเลงโดยเครื่องมือ (เครื่องดนตรี) ในท้องถิ่นนั้นๆ ดนตรีพื้นบ้านนอกจากจะเกิดจากเครื่องดนตรีแล้ว เสียงที่เกิดจากปากมนุษย์ที่ทำเป็นทำนองเพลงยังถือว่าเป็นดนตรีด้วย ซึ่งดนตรีพื้นบ้านมีหลายประเภททั้งดีด สี ตี เป่า (Tinnakorn Attapaiboon, 2005) ดนตรีพื้นบ้านเขมรสามารถแบ่งกลุ่มออกเป็น 3 ประเภท ดังนี้

### 2.1 ดนตรีประกอบพิธีกรรมมงคล

วงเพลงการ์หมายถึงวงดนตรีที่ใช้เล่นประกอบพิธีสมรส ซึ่งในอดีตการจัดงานแต่งงานของชาวกัมพูชาใช้ระยะเวลาทั้งหมด 7 วัน ปัจจุบันจึงได้ลดจำนวนวันลงเหลือ 2-3 วัน แต่มีบางงานที่มีฐานะทางการเงินอาจจะจัดถึง 7 วัน พิธีกรรมแต่งงานของชาวกัมพูชาในอดีต ก่อนเข้าพิธีแต่งงานฝ่ายหญิงจะทำพิธีเข้าร่วมเป็นระยะเวลา 3 เดือน ซึ่งพิธีเข้าร่วมของฝ่ายหญิงจะไม่ปรากฏตัวให้ชายใดเห็นนอกจากคนในครอบครัว เนื่องจากพิธีเข้าร่วมนี้เป็นพิธีที่ยึดถือปฏิบัติต่อกันมาจากบรรพบุรุษ โดยฝ่ายหญิงจะทำการฝึกงานบ้านงานเรือนเพื่อเตรียมออกเรือน หัดทอผ้า หุงข้าว ทำอาหาร โดยมีแม่และยายเป็นผู้คอยอบรม ในระหว่างอยู่ในพิธีเข้าร่วมนั้นฝ่ายหญิงต้องปฏิบัติอย่างเคร่งครัด หากผิดพลาดจำต้องเริ่มพิธีเข้าร่วมนับเดือนใหม่ เพลงการ์เป็นที่นิยมอย่างมากของชาวกัมพูชา หากงานพิธีแต่งงานใดไม่มีวงเพลงการ์มาบรรเลงจะถือว่างานแต่งงานนั้นไม่สมบูรณ์ตามประเพณี การแต่งงานของชาวกัมพูชาเจ้าบ่าวเจ้าสาวจะมีการเปลี่ยนชุดแต่งงานถึง 12 ชุด ปัจจุบันลดขนาดลงเหลือ 7 ชุด ทั้งนี้ขึ้นอยู่กับสถานะและความต้องการของเจ้าภาพ วันแรกของการแต่งงานเจ้าบ่าวจะใช้เพลงการ์บรรเลงเป็นขบวนแห่มาที่บ้าน

ของเจ้าสาว (แห่ขันหมาก) เมื่อถึงหน้าบ้านของเจ้าสาวจะมีการร้องเพลงโต้ตอบกันระหว่างญาติฝ่ายหญิงกับฝ่ายชาย เพลงการ์จะบรรเลงประกอบตามช่วงของแต่ละพิธีการ หนึ่งในพิธีที่ยังยึดถือสืบทอดมาตั้งแต่โบราณคือ พิธีการตัดผมบ่าวสาวและให้พรคล้ายกับการรดน้ำสังข์ในพิธีสมรสของไทย ส่วนประเภทของวงที่ใช้เล่นประกอบในเพลงการ์คือ วงมโหรี ซึ่งสามารถสังเกตได้โดยหากวงไหนมีเสียงขอนำนั้นหมายถึงการบรรเลงของวงมโหรี แต่หากวงไหนมีเสียงปี่ชู่ชื่อเสียงนั้นหมายถึงวงปี่เป็ด (ปี่พาทย์)



ภาพที่ 3 เพลงการ์ดนตรีประกอบพิธีแต่งงาน

เครื่องดนตรีเพลงการ์มีวิธีการผสมเครื่องดนตรีหลายวิธี แต่ที่พบเห็นบ่อยคือ ตรีวฆะแสบ้าย (ซอสามสาย) เปยออร์ (ปี่อ้อ) จับเปย (กระจับปี่) คลอย (ขลุ่ย) สกอร์โทน (กลองโทน) โรมานีเย (รำมะนาขนาดเล็ก) ทำหน้าที่บรรเลงกำกับพิธีการแต่งงานและขับกล่อมบันเทิงสำหรับในพิธีแต่งงานนั้น มีการเลือกสรรบทเพลงที่จะบรรเลงอย่างละเอียดถี่ถ้วนอย่างเช่น ฮอมโรง (โหมโรง) เจาเปริยม บายคอน เป็นต้น

## 2.2 ดนตรีประกอบพิธีกรรมความเชื่อ

1) วงอาเรียะ “อาร์กษ” (Arak) ผสมเครื่องดนตรีมโหรี กลุ่มเดียวกับเพลงการ์แต่เปลี่ยนสกอร์โทน (กลองโทน) และโรมานีเย (รำมะนาขนาดเล็ก) มาเป็นใช้สกอร์โทน (กลองโทน) หลากๆ ใบ มีเครื่องตีพิเศษคือกแซร์มูย (พิณน้ำเต้า) มีกระสวนจังหวะที่ซ้ำเร็วสลับกันไม่แน่นอนวงอาเรียะทำหน้าที่เป็นเสียงประกอบการจัดกิจกรรมที่พึงพิงความเชื่อสิ่งศักดิ์สิทธิ์สามารถแบ่งออกเป็น 3 กลุ่มคือ (1) ใช้เล่นรักษาอาการป่วย (2) ใช้เล่นในพิธีการไหว้ครุอาร์กษ (3) ใช้เล่นเพื่อแก้บนจากพิธีรักษาอาการป่วย

2) เพลงตรีมมิงหรือ “ทิมมุงหรือตุ้มโมง” ตั้งชื่อตามลักษณะเสียงที่ได้ยินคือเสียง “ทิมหรือตรีม” มาจากเสียงกลอง ส่วนเสียง “มิงหรือมุง” มาจากเสียงฆ้อง เป็นดนตรีพื้นบ้านของชาวเขมรใช้เล่นประกอบในพิธีศพของผู้สูงอายุในชุมชนตลอดจนพระสงฆ์ทั่วไป โดยมีความเชื่อว่าเสียงเพลงจะนำพาผู้เสียชีวิตไปสู่สุรวงสวรรค์ได้ เครื่องดนตรีประกอบที่สำคัญคือ ฆ้อง ผู้บรรเลงในวงตุ้มโมงส่วนใหญ่จะเป็นผู้สูงอายุ เครื่องดนตรีทุกชิ้นนำไปเก็บรวบรวมไว้ที่วัดซึ่งเป็นสถานที่ฝึกซ้อม ตลอดจนเป็นศูนย์รวมศรัทธาของคนในท้องถิ่น เครื่องดนตรีในวงตุ้มโมงประกอบด้วยขอ กลอง ฆ้อง ปี่ (เป็ย) เป็นต้น ส่วนบทเพลงที่ใช้บรรเลง เช่น อมตุ๊ก เพลงรำเป็ย กัญญ์แจก อามวล เป็นต้น ปัจจุบันเพลงตุ้มโมงเริ่มไม่ได้รับความนิยมขาดการส่งเสริมและสืบทอด โอกาสในการเล่นมีน้อยเพราะเป็นที่รู้จักของผู้สูงอายุ เครื่องดนตรีและชนิดในวงตรีมมิงจะมีลักษณะเสียงและการถ่ายทอดอารมณ์ที่แตกต่างกัน เช่น ให้ความนิ่มนวล พราวพลัว จังหวะดนตรีเพลงตรีมมิงมีอยู่ 2 ลักษณะคือ จังหวะเร็ว เช่น เพลงอมตุ๊ก เพลงกัญญ์แจก เป็นต้น

และจังหวะซ้ำมีลักษณะพิเศษคือ ไม่มีการควบคุมความเร็วของเพลงด้วยเครื่องเคาะ เช่น กลอง ฉิ่ง ฉาบ แต่จะเป็นการบรรเลงตามอารมณ์ความรู้สึกของผู้บรรเลงภายใต้กรอบของทำนองหรือเนื้อหาของเพลงที่กำหนดไว้ ดังตัวอย่างเพลงในจังหวะเร็ว ดังต่อไปนี้

**เพลงกัญญ์ญ์เจก (เขียดตะปาด)**

[: --- ท	--- ท	--- ท	--- ท	- รื ท ท	- รื ท ท	- รื ท ท	- รื ท ท
- รื - ท	ล ท รื ท	- ท รื ท	ล ท รื ท	- รื - ท	ล ท รื ท	- ท รื ท	ล ท รื ท
-- ช ล	- ช - รื	-- ท ท	- ท - ล	-- ช ม	- ช ม ช	- ช รื ท	ล ช - ล
-- ช ม	- ช ม ช	- ช ล ท	ล ช - ล	-- ช ม	- ช ม ช	- ช ล ท	ล ช - ล
- ช - ท	- ช - ล	- ช - รื	- ท - ล	-- ช ม	- ช ม ช	- ช รื ท	ล ช - ล
-- ช ม	- ช ม ช	- ช ล ท	ล ช - ล	----	----	----	----

**2.2 ดนตรีประกอบการละเล่นพื้นบ้านทั่วไป**

วงดนตรีพื้นบ้านเขมรมีหลากหลายวงใช้เล่นเพื่อความรื่นเริงทั่วไป เช่น “วงชะยัม” คือ การประสมวงชะยัมหรือกลองยาวใช้ในขบวนแห่แห่นต่าง ๆ ของชาวบ้าน แนวจังหวะลีลาไม่โลดโผนอย่างฝั่งไทย “วงกลองชนก” คือ การประสมวงคล้ายขบวนปีกลองแห่พระบรมศพ แห่พระเถระชั้นผู้ใหญ่ที่มรณภาพ “วงอาโย” คือ เครื่องดนตรีจากวงมโหรีนำมาประกอบการขับร้องโต้ เกี่ยวพาราสิระหว่างนักร้องชายหญิง โดยที่นักดนตรีจะต้องเข้าใจโครงสร้างของเพลงร้องนั้นมาก่อน สามารถที่จะลดทอนตัวทำนองเพลงนั้นให้เหมาะสมกับถ้อยคำของนักร้อง “วงยี่เก” ประกอบด้วยตรัว กลองโรมาเนียหลายใบ เขิง ฉาบ ใช้ประกอบการแสดงยี่เก มีนักร้องลูกคู่ ซึ่งจะเล่นในงานเทศกาลสงกรานต์ของชาวบ้าน โดยเล่นบริเวณกลางแจ้งเป็นสัญญาณแห่งการแห่แห่น การบอกบุญโดยมีการตกแต่งลำไม้ไผ่ขนาดยาวที่ใช้ถือเขย่าเคาะไปเป็นจังหวะ “วงแคน” ใช้แคนแปดมาตรฐานที่เทียบได้กับฝั่งไทยลาว ส่วนใหญ่เป็นเขมรเชื้อสายลาวและ “เจริญจับเปย” คือ การร้องบทกวีเล่านิทานเป็นสัมผัส มีเครื่องดนตรีหลักที่ผู้แสดง (ผู้เล่าเรื่อง) จะต้องใช้คือจับเปย (กระจับปี่) ทุกวันนี้ยังมีคนที่สามารถทั้งร้องเล่าเรื่องและบรรเลงจับเปยไปในคราวเดียวกัน



ภาพที่ 4 การแสดงพื้นบ้านของกัมพูชา

ปัจจุบันดนตรีกัมพูชาได้รับความนิยมในทุกภาคส่วน บทบาททางดนตรีเป็นที่ยอมรับตลอดจนใช้เป็นสื่อโฆษณาประเทศได้อย่างมีประสิทธิภาพยิ่ง กัมพูชาพยายามสร้างอัตลักษณ์ทางวัฒนธรรมขึ้น หลังจากโดนผลกระทบทางด้านความมั่นคงในอดีตก่อให้เกิดยุคแห่งความตกต่ำเสื่อมโทรมของศิลปวัฒนธรรม กัมพูชาใช้ศิลปะเป็นสื่อในการถ่ายทอดเรื่องราวให้สังคมโลกรับรู้ หลังจากนครวัดได้ขึ้นทะเบียนเป็นมรดกโลกจากการสนับสนุนจากองค์การยูเนสโก นโยบายด้านศิลปวัฒนธรรมถูกนำมาเป็นประเด็นในการนำมาพัฒนาประเทศในด้านผลิตภัณฑ์ทางวัฒนธรรม ดนตรีดั้งเดิมของเขมรถูกถ่ายทอดพร้อมกับระบำผ่านสื่อโฆษณาต่างๆ เพื่อดึงดูดความสนใจทางการท่องเที่ยว อาจกล่าวได้ว่าทุนทางวัฒนธรรมมีความสัมพันธ์ในทางบวกกับผลิตภัณฑ์มวลรวมภายในประเทศต่อประชากร สมมติฐานที่ว่าทุนทางวัฒนธรรมมีความสัมพันธ์กับการเจริญเติบโตทางเศรษฐกิจ เนื่องจากมาจากเหตุผลว่าทุนทางวัฒนธรรมก่อให้เกิดการสร้างสรรคผลงานขึ้น เมื่อมีระดับการพัฒนาเศรษฐกิจสูงขึ้นสินค้าและบริการหลายประเภทสามารถสร้างมูลค่าเพิ่มขึ้นได้จากการออกแบบที่แตกต่าง ในกรณีดังกล่าวการสร้างสรรคจึงเป็นสิ่งที่มีความสำคัญต่ออุตสาหกรรมผลิตสินค้าและบริการต่างๆ รวมทั้งต่อการเจริญเติบโตทางเศรษฐกิจในโลกปัจจุบัน

ดนตรีเขมรรับเป็นรากฐานทางวัฒนธรรมของชาติจึงนับเป็นบทบาททางวัฒนธรรมที่ควรค่าแห่งการหวงแหน รัฐบาลโดยกระทรวงวัฒนธรรมและวิจิตรศิลป์รับผิดชอบงานวัฒนธรรม รวมถึงดนตรีและศิลปะการแสดง งานฝีมือ ภาพยนตร์ ตลอดจนการป้องกันพัฒนาฟื้นฟูและการอนุรักษ์ศิลปวัฒนธรรมอันเป็นมรดกคู่ชาติ จากรัฐธรรมนูญแห่งราชอาณาจักรกัมพูชาที่ถูกนำมาใช้โดยสมัชชารัฐธรรมนูญในกรุงพนมเปญ เมื่อวันที่ 21 กันยายน 2536 ที่ประชุมได้มีมติตอนความหนึ่งถึงนโยบายด้านวัฒนธรรมไว้ในบทที่ 6 มี 3 ข้อคือ ข้อที่ (69) รัฐต้องรักษาและส่งเสริมวัฒนธรรมของชาติ รัฐต้องปกป้องและส่งเสริมภาษาเขมรได้ตามความจำเป็น รัฐต้องรักษาโบราณสถานและสิ่งประดิษฐ์และเรียกคืนพื้นที่ทางประวัติศาสตร์ ข้อที่ (70) ความผิดที่ส่งผลกระทบต่อมรดกทางวัฒนธรรมของศิลปะใดๆ ต้องดำเนินการลงโทษอย่างรุนแรง และข้อที่ (71) ปริมณฑลอันเป็นมรดกของมนุษยชาติที่ได้รับการจัดเป็นมรดกโลกให้ถือว่าเป็นโซนที่มีความเป็นกลางจะต้องไม่มีกิจกรรมทางทหาร

นโยบายของกัมพูชาในด้านวัฒนธรรมต่างๆ โดยเฉพาะดนตรีและนาฏศิลป์ มีการสืบทอดประเพณีจากรุ่นสู่รุ่น โดยมีพระมหากษัตริย์เป็นผู้อุปถัมภ์และให้ความสำคัญในการอนุรักษ์ เมื่อปี ค.ศ. 1917 ได้จัดตั้งโรงเรียนศิลปะภายในพระบรมมหาราชวัง และในปี ค.ศ. 1957 ได้จัดตั้งโรงเรียนดนตรีและการละครแห่งชาติขึ้น โดยมีหน้าที่รักษาและรวบรวมผลงานด้านศิลปะ ต่อมาเมื่อปี ค.ศ. 1965 กระทรวงศึกษาธิการได้จัดตั้งองค์กรขึ้นเพื่อวิจัย รักษาและประชาสัมพันธ์ศิลปะของชาติ สุดท้ายต้องมาล่มสลายในยุคของเขมรแดงปกครองประเทศ ศิลปะการแสดงถูกห้ามเล่นศิลปะส่วนใหญ่เสียชีวิตหรือหนีไปต่างประเทศ แม้อำนาจเขมรแดงจะอยู่ไม่นาน แต่ผลจากความขัดแย้งเหล่านี้ เป็นเหตุให้รูปแบบศิลปะการแสดงที่แท้จริงเสื่อมลง หลังถูกปลดปล่อยในปี ค.ศ. 1979 ศิลปะทุกอย่างถูกรื้อฟื้นขึ้นมา ปัจจุบันมีหน่วยงานที่ดำเนินการดูแลศิลปะเหล่านี้ เช่น มหาวิทยาลัยราชวชิรศิลป์และกรมศิลปะการแสดง

ปัจจุบันงานวัฒนธรรมทุกอย่างเป็นหน้าที่ของกระทรวงวัฒนธรรมและวิจิตรศิลป์ ซึ่งได้ประกาศใช้นโยบายโครงสร้างพื้นฐานทางด้านวัฒนธรรม โดยให้ตระหนักถึงความสำคัญของศิลปะและวัฒนธรรม การตรวจสอบพันธะสัญญาทางสังคมและเป็นที่มาแห่งความภาคภูมิใจของชาติภายใต้รูปแบบการอนุรักษ์

วัฒนธรรม การพัฒนาโครงสร้างทางวัฒนธรรม การพัฒนาทรัพยากรทางวัฒนธรรม การออกกฎหมาย ความสัมพันธ์ทางวัฒนธรรมระหว่างประเทศ ศิลปะดนตรีจึงกลายเป็นรากฐานทางวัฒนธรรมที่สำคัญของชาติเป็นตัวสะท้อนเรื่องราวและเอกลักษณ์ตลอดจนที่มาทางประวัติศาสตร์ของชาติ แต่ในขณะเดียวกัน การให้ความสนับสนุนจากภาครัฐถือว่ายังไม่ประสบความสำเร็จเท่าที่ควร งบประมาณส่วนใหญ่ที่รัฐจัดสรรมา ส่วนมากทุ่มไปกับการพัฒนาโครงสร้างพื้นฐานของประเทศ ศิลปะดนตรีก็มักพวยังไม่มีเม็ดเงินลงทุนในการสนับสนุนจากภาครัฐเท่าที่ควร ปัจจุบันมีเอกชนเข้ามาดำเนินการในด้านการอนุรักษ์ เช่น การโรงแรม การแสดงละครโชว์ ซึ่งนับว่าเป็นบทบาทหน้าที่สำคัญในการช่วยรัฐส่งเสริมและสร้างอัตลักษณ์งานศิลป์ทางด้านดนตรีและการแสดงอันเป็นทรัพยากรอันล้ำค่าของชาติให้คงไว้

### สรุปผล

ดนตรีก็พูนว่ามีบทบาทสำคัญเป็นอย่างมากในวิถีชีวิตของชาวกัมพูชา ดนตรีเข้าไปมีบทบาทแทบทุกส่วนในสังคม ดนตรีก็พูนสามารถแบ่งประเภทออกเป็น 2 ประเภท คือดนตรีในราชสำนักและดนตรีพื้นบ้าน ดนตรีในราชสำนักใช้เล่นประกอบพิธีกรรมหรือกิจกรรมที่เกี่ยวข้องกับพระมหากษัตริย์ ปัจจุบันดนตรีในราชสำนักกลายเป็นสัญลักษณ์ของดนตรีเขมร ถูกนำมาประชาสัมพันธ์การท่องเที่ยวของชาติ โดยเฉพาะรำอัปสรซึ่งเป็นการแสดงที่โด่งดังไปทั่วโลกจากการรังสรรค์งานจากภาพแกะสลักบนปราสาทหินนครวัด วงปิ่นเปียดคือหนึ่งในวงดนตรีในราชสำนักที่ได้รับความนิยมสูงสุด ถือเป็นวงดนตรีชั้นสูงที่ใช้เล่นบรรเลงถวายพระมหากษัตริย์ในพระบรมหาราชวัง แต่ปัจจุบันมีการนำออกมาเผยแพร่และเป็นที่ยอมรับอย่างกว้างขวาง ตลอดทั้งยังเป็นที่ยอมรับสำหรับเล่นในงานพิธีทางศาสนาอื่น เช่น งานสมโภชวัด งานอุทิศมณฑลต่างๆ ส่วนดนตรีพื้นบ้านถูกนำมาใช้ในพิธีการในสังคมโดยอาศัยความเชื่อเป็นหลัก ดนตรีพื้นบ้านเขมรใช้เล่นประกอบงานพิธีมณฑล งานประกอบพิธีกรรมทางความเชื่อ และการเล่นเพื่อความบันเทิงทั่วไป ดนตรีพื้นบ้านเขมรที่ได้รับความนิยมไปทั่วภูมิภาคอันเป็นที่รู้จักอย่างกว้างขวางคือ เพลงการเป็นดนตรีใช้เล่นประกอบพิธีมณฑลสมรส ซึ่งชาวกัมพูชาให้ความสำคัญเป็นอย่างมาก หากงานพิธีสมรสงานใดไม่มีเพลงการเข้ามาประกอบจะถือว่างานแต่งงานนั้นไม่ครบองค์ เพลงการจึงกลายเป็นธุรกิจหนึ่งสร้างรายได้กับนักดนตรีเป็นการสร้างมูลค่าทางผลิตภัณฑ์วัฒนธรรมได้อย่างมีประสิทธิภาพยิ่ง

การอนุรักษ์ศิลปะดนตรีก็พูนในปัจจุบันถึงแม้จะได้รับการสนับสนุนจากภาครัฐ นโยบายในการพัฒนาวัฒนธรรมยังให้การสนับสนุนไม่เต็มที่ ดนตรีก็พูนใช้ระบบนายทุนเอกชนเข้ามามีส่วนเกี่ยวข้องในฐานะเป็นสื่อประชาสัมพันธ์โฆษณาแทนภาครัฐได้อย่างมีประสิทธิภาพ ภาพลักษณ์ทางวัฒนธรรมก็พูนส่วนใหญ่มีผลมาจากศิลปะอันเป็นเอกลักษณ์ประจำชาติ ดังนั้นรัฐบาลก็พูนต้องให้ความสำคัญค่อนข้างมาก โดยพัฒนาการศึกษาให้คนในชาติในท้องถิ่นมีความรู้ ความรักและหวงแหนในวัฒนธรรมของตนเองเป็นเครื่องมือในการดำรงชีพ ยึดปรัชญาที่ว่าการศึกษาคือ กระบวนการสืบทอดและสร้างสรรค์วัฒนธรรมตนเอง (ชาติ-ท้องถิ่น) โดยจัดทำหลักสูตรให้การศึกษาอยู่บนรากเหง้าวัฒนธรรมท้องถิ่น

## ข้อเสนอแนะ

### 1. ข้อเสนอแนะเพื่อการส่งเสริม

จากการศึกษาพบว่า หน่วยงานของรัฐบาลกัมพูชาควรให้การสนับสนุนและตระหนักถึงความสำคัญสำหรับเครื่องดนตรีกัมพูชา โดยให้การสนับสนุนการประกวดในเวทีระดับชาติ เน้นการปฏิบัติทางวัฒนธรรมบนพื้นฐานของความคิดสร้างสรรค์อย่างยั่งยืน เช่น การสนับสนุนกิจกรรมทางวัฒนธรรมที่ริเริ่มโดยชุมชน ท้องถิ่นการสร้างเวทีเสนอผลงานและเผยแพร่งานด้านศิลปวัฒนธรรม การพัฒนาระบบจูงใจและกระบวนการสร้างสรรค์ด้านศิลปวัฒนธรรมแก่การสร้างผลงานที่มีคุณค่าต่อสังคม หน่วยงานที่เกี่ยวข้องควรให้ความสนใจอย่างจริงจัง การอยู่รอดของศิลปินและผลประโยชน์ของศิลปะดนตรี สถาบันการศึกษาควรมีการบรรจุเนื้อหาหลักสูตรของการดนตรีและการละเล่นของเขมร เพื่อให้ศิลปวัฒนธรรมด้านนี้คงอยู่อย่างยั่งยืนและเป็นอัตลักษณ์ที่โดดเด่น ดังรายละเอียดดังต่อไปนี้

1.1 รัฐบาลกัมพูชาควรเพิ่มศักยภาพและบทบาทของกระทรวงวัฒนธรรมให้สามารถดำเนินงานอย่างมีประสิทธิภาพและได้ประสิทธิผลมากยิ่งขึ้นให้เหมาะสมและสอดคล้องกับสถานการณ์ที่เปลี่ยนแปลงอยู่เสมอ โดยมีการกำหนดยุทธศาสตร์ แผนการดำเนินงานและโครงการต่างๆ อย่างเหมาะสม โดยการมีส่วนร่วมของภาคส่วนต่างๆ ในสังคมโดยเฉพาะภาคประชาชน รวมทั้งสร้างความร่วมมืออย่างใกล้ชิดกับหน่วยงานที่มีส่วนเกี่ยวข้อง

1.2 รัฐบาลกัมพูชาควรกำหนดวัตถุประสงค์ของการอนุรักษ์และพัฒนาศิลปวัฒนธรรมให้ชัดเจน โดยมีวัตถุประสงค์เพื่อการอนุรักษ์และส่งเสริมวัฒนธรรมที่พึงประสงค์ การใช้มิติทางวัฒนธรรมในการพัฒนาคุณภาพและคุณธรรม ตลอดจนการใช้ศิลปวัฒนธรรมในการพัฒนาสังคม พัฒนาประเทศชาติ ให้มีความเจริญก้าวหน้าบนพื้นฐานความหลากหลายทางด้านวัฒนธรรม ตลอดจนปฏิรูปการศึกษาเพื่อให้ระบบการศึกษาเป็นยุทธศาสตร์ที่สำคัญในการอนุรักษ์และพัฒนาศิลปวัฒนธรรม ส่งเสริมสนับสนุนคณะครูอาจารย์บุคลากรทางการศึกษาของกัมพูชาให้ปฏิบัติตามวัฒนธรรมที่พึงประสงค์เพื่อเป็นแบบอย่างที่ดีสำหรับนักเรียนนักศึกษา

### 2. การนำผลการศึกษาไปใช้

ผลสรุปจากการศึกษาในครั้งนี้จะช่วยให้กระบวนการศึกษาด้านศิลปวัฒนธรรมพื้นบ้านมีความชัดเจนในด้านเนื้อหาและองค์ประกอบต่างๆ อันได้แก่ประวัติความเป็นมา องค์ประกอบทางดนตรี ซึ่งข้อมูลที่ได้จะเป็นประโยชน์ทางด้านศิลปะดนตรีบ่งชี้ให้เห็นถึงภูมิปัญญาของท้องถิ่น อันจะนำไปสู่การศึกษาด้านวัฒนธรรมดนตรีกัมพูชาในวงกว้างต่อไป

### 3. แนวทางในการพัฒนาและส่งเสริมดนตรีกัมพูชา

การพัฒนาเป็นแนวทางที่สำคัญในการดำรงอยู่ไว้ซึ่งประโยชน์สูงสุดด้วยกระบวนการปรับปรุงเปลี่ยนแปลงเพื่อให้เกิดการพัฒนาอย่างต่อเนื่องบนพื้นฐานความอยู่รอดของวัฒนธรรม ซึ่งจะนำไปสู่การพัฒนาที่สมดุลและยั่งยืนในระยะยาว โดยจะต้องมีการดำเนินงานในลักษณะที่เป็นองค์รวม คือการสร้างความรู้ความเข้าใจที่ถูกต้อง รวมทั้งสนับสนุนให้ทุกฝ่ายมีส่วนร่วมในการทำนุบำรุงวัฒนธรรมอันดีงามทั้งในระดับชาติและระดับท้องถิ่น การสนับสนุนเวทีวัฒนธรรมในรูปแบบที่หลากหลาย เช่น การสนับสนุนกิจกรรมทางวัฒนธรรมที่ริเริ่มโดยชุมชนท้องถิ่น การสร้างเวทีเสนอผลงานและเผยแพร่งานด้านศิลปวัฒนธรรม การพัฒนาระบบจูงใจและกระบวนการสร้างสรรค์ด้านศิลปวัฒนธรรมแก่การสร้างผลงานที่มีคุณค่าต่อสังคม

## References

- Chaianan Samudavanija. (1997). **Cultural as Capital**. Bangkok: P. Press.
- Chao Kanwicha, Sangkom Pumipantu & Manop Wisuttiapat. (2016). Transmission of Pinpeat Music Tradition in Cambodia. *Dhonburi Rajabhat University Journal*, 10(1), 74–85.
- Panya Rungruang. (2007). **General Knowledge Music in Southeast Asia World Music 2**. Faculty of Music, Bangkokthonburi University.
- Poonpit Amatyakul. (1992). **The 23<sup>rd</sup> Southeast Asian Music Grouping**. Bangkok.
- Sam-ang, S. (2007). Transmission of Khmer Traditional Performing Arts: Its Genuineness, Challenge, and Impact on Society. In Terada, Y. (Ed.). **Senri Ethnology Reports 65, Authenticity and Cultural Identity Performing Arts in Southeast Asia**, (pp.123–136). Osaka: National Museum of Ethnology.
- Subhadradis Diskul. (2005). **Southeast Asia History: the Historical Society**. Bangkok: Treelada.
- Sujit Wongthes. (2010). **Cultural Peace Music**. Mahidol University.
- Sujit Wongthes. (2013). **Arts and Culture of ASEAN**. Bangkok: Art and Cultural Center.
- Tinnakorn Attapaiboon. (2005). **Folk Music: Isan–Laos–Cambodia and Other Music Instruments (Folk Music Emerald Triangle)**. Ubon Ratchathani: Yongsawat Intergroup Press.
- UNESCO. (1992). **Angkor**. The World Heritage Committee held in Santa Fe, U.S.A.
- Ung, C. (1979). **Cambodia: Traditional Music Vol 2: Tribe Music, Folk Music and Popular Dances**. United States.